

Ταχύρρυθμη επιμόρφωση
εκπαιδευτικών στην
εξ αποστάσεως εκπαίδευση



Σύντομη Εισαγωγή Τ4Ε




Ευρωπαϊκή Ένωση
Ευρωπαϊκό Κοινωνικό Ταμείο

Επιχειρησιακό Πρόγραμμα
Ανάπτυξη Ανθρώπινου Δυναμικού,
Εκπαίδευση και Διά Βίου Μάθηση
Με τη συγχρηματοδότηση της Ελλάδας και της Ευρωπαϊκής Ένωσης



ανάπτυξη - εργασία - αλληλεγγύη

Στόχος της Σύντομης Εισαγωγής

Καλώς ήρθατε στο πρόγραμμα «Ταχύρρυθμη Επιμόρφωση Εκπαιδευτικών στην Εξ Αποστάσεως Εκπαίδευση»  του Υπουργείου Παιδείας και Θρησκευμάτων, το οποίο υλοποιείται από την κοινοπραξία 8 Φορέων: Πανεπιστήμιο Πειραιώς, Εθνικό και Καποδιστριακό Πανεπιστήμιο Αθηνών, Αριστοτέλειο Πανεπιστήμιο Θεσσαλονίκης, Πανεπιστήμιο Δυτικής Μακεδονίας, Διεθνές Πανεπιστήμιο της Ελλάδος, Πανεπιστήμιο Δυτικής Αττικής, Πανεπιστήμιο Πελοποννήσου, ΙΤΥΕ-Διόφαντος.

Σκοπός του παρόντος προγράμματος, διάρκειας 8 εβδομάδων, είναι η καλλιέργεια γνώσεων και δεξιοτήτων αναφορικά με τις διδακτικές προσεγγίσεις και τα μεθοδολογικά εργαλεία της εξ αποστάσεως εκπαίδευσης, προκειμένου αυτή να καταστεί με ποιοτικούς όρους εφικτή στην καθημερινή εκπαιδευτική πρακτική. Για τον λόγο αυτό, θα αξιοποιηθούν τεχνολογίες σύγχρονης (Cisco WebEx) και ασύγχρονης τηλεκπαίδευσης (πλατφόρμες eClass και e-me) για βιωματική μάθηση.

Με τη σύντομη αυτή εισαγωγή επιχειρείται μία γρήγορη προσέγγιση στον ρόλο σας, τη δομή και το χρονοδιάγραμμα του επιμορφωτικού προγράμματος. Το υλικό του προγράμματος και τις αναλυτικές Οδηγίες Επιμορφωτή θα βρείτε στην πλατφόρμα που θα εγγραφείτε (σε ενότητα/κυψέλη με τίτλο: Επιμόρφωση Επιμορφωτών) πριν την εκκίνηση του προγράμματος.

Καλή αρχή!

Οι συντελεστές του Προγράμματος

Ο Ρόλος

Έχετε επιλεγεί ως επιμορφωτής με κριτήριο την τεχνογνωσία σας στην τεχνολογικά υποστηριζόμενη και στην εξ αποστάσεως εκπαίδευση και, φυσικά, έχετε τις δεξιότητες για να μεταλαμπαδεύσετε τις γνώσεις αυτές στους επιμορφούμενους. Στο τμήμα το οποίο έχετε αναλάβει συμμετέχουν 60 επιμορφούμενοι. Κάθε τμήμα αποτελείται από ενεργά μέλη κοινοτήτων εκπαιδευτικής πρακτικής, που θα διασυνδεθούν για την κατάκτηση κοινού στόχου, όπου θα υπάρχει γόνιμο έδαφος για διάλογο, ανταλλαγή ιδεών, εμπειριών και πρακτικών.

Ως επιμορφωτής, στόχος σας είναι να κατευθύνετε την εκπαιδευτική διαδικασία, να επιλύετε απορίες, να δίνετε το έναυσμα για αλληλεπίδραση και συζήτηση και με τον τρόπο αυτό να διαμορφώσετε κλίμα ασφάλειας και εμπιστοσύνης, που θα παρακινήσει όλους τους συμμετέχοντες στο πρόγραμμα να προβληματιστούν, να συνεργαστούν, να ερευνήσουν περαιτέρω λύσεις πιο αποτελεσματικής εξ αποστάσεως εκπαίδευσης.

Πέρα από την αρχική σας επιμόρφωση, για την υποστήριξή σας σε όποια τεχνικά προβλήματα αντιμετωπίσετε, έχει διαμορφωθεί κατάλληλα η υποδομή Helpdesk. Θα λειτουργεί καθημερινά από τις 10:00 μέχρι 22:00 και θα έχετε τη δυνατότητα να επικοινωνείτε είτε τηλεφωνικά στο 210-5381328 είτε μέσω μηνύματος στην παρακάτω διεύθυνση: helpdesk@t4e.sch.gr.

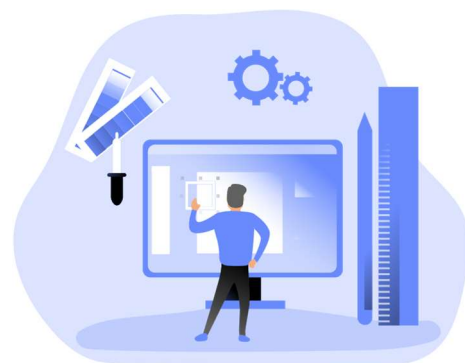


Η Δομή

Το πρόγραμμα θα διαρκέσει συνολικά 8 εβδομάδες χωρισμένες σε 3 Δράσεις (Δ1, Δ2, Δ3), κατά τη διάρκεια των οποίων οι επιμορφούμενοι θα πρέπει να αφιερώσουν 20 ώρες που κατανέμονται ως εξής:

- ο 10 ώρες τηλε-συνεδρίες για σύγχρονη εξ αποστάσεως επιμόρφωση, μέσω του εργαλείου σύγχρονης τηλεκπαίδευσης WebEx και
- ο 10 ώρες ασύγχρονης εξ αποστάσεως επιμόρφωσης, αξιοποιώντας τις πλατφόρμες eClass και e-me.

Ξεκινώντας την Πρώτη Δράση (Δ1) οι επιμορφούμενοι εγγράφονται στη μία από τις δύο πλατφόρμες ασύγχρονης τηλεκπαίδευσης (eClass ή e-me), αποκτώντας μια γενικότερη εικόνα για τις αρχές και καλές πρακτικές της εξ αποστάσεως εκπαίδευσης και των διαθέσιμων συστημάτων/πλατφορμών που μπορούν αξιοποιηθούν στο σχολικό περιβάλλον. Στην ίδια πλατφόρμα συνεχίζουν και κατά τη Δεύτερη Δράση (π.χ. Δ2eClass), όπου παρέχονται ειδικότερες γνώσεις αξιοποίησης



των τεχνικών της εξ αποστάσεως εκπαίδευσης υπό το πρίσμα συγκεκριμένων διδακτικών σεναρίων για το εκάστοτε διδακτικό/γνωστικό αντικείμενο αξιοποιώντας την πλατφόρμα στην οποία βρίσκονται. Με την ολοκλήρωσή της δράση αυτής, πραγματοποιείται μετάβαση μεταξύ πλατφορμών και οι εκπαιδευόμενοι μεταφέρονται στην άλλη πλατφόρμα (π.χ. Δ2e-me), όπου και πάλι θα μελετήσουν τον τρόπο αξιοποίησής της μέσα από συγκεκριμένα σενάρια της ειδικότητάς τους. Με τον τρόπο αυτό, θα αξιοποιηθούν ισότιμα και οι δύο (2) πλατφόρμες ασύγχρονης τηλεκπαίδευσης, δίνοντας έμφαση στις δυνατότητες χρήσης που αυτές υποστηρίζουν. Κατά την Τρίτη Δράση (Δ3), θα μελετήσουν υλικό για τον εκπαιδευτικό σχεδιασμό και θα καταθέσουν ηλεκτρονικά ένα σχέδιο εξ αποστάσεως διδασκαλίας μικρής διάρκειας (1-2 διδακτικές ώρες) για το γνωστικό τους αντικείμενο, ώστε να αποκτήσουν ουσιαστική και πρακτική εμπειρία διδακτικού σχεδιασμού και να λάβουν ανατροφοδότηση.

Ο δικός σας ρόλος είναι να κατευθύνετε κατάλληλα τους επιμορφούμενους σε καθεμία από τις παραπάνω Δράσεις, να τους παρακινείτε να διατυπώνουν απόψεις, να μελετούν το υλικό και να παρουσιάζετε έννοιες και καλές πρακτικές αξιοποιώντας το υλικό που έχει δημιουργηθεί από την ομάδα επιμόρφωσής σας για τον σκοπό αυτό.

Έχετε πρόσβαση στις αντίστοιχες ενότητες/κυψέλες της κάθε Δράσης, οι οποίες περιλαμβάνουν το υλικό των Δράσεων και εξειδικευμένο υλικό για να μπορέσετε να ανταποκριθείτε στο ρόλο σας. Συγκεκριμένα, μπορείτε να ανατρέξετε σε υλικό, το οποίο βρίσκεται αναρτημένο στις πλατφόρμες ασύγχρονης τηλεκπαίδευσης και περιλαμβάνει:

1. τον Οδηγό Επιμορφωτή
2. το Χρονοδιάγραμμα Επιμόρφωσης
3. τη Λίστα Ερωτήσεων που μπορείτε να θέσετε ανά βδομάδα κάθε δράσης για να παρακινήσετε τους επιμορφούμενους
4. τα μηνύματα που θα μπορείτε να στείλετε ανά δράση για να παρουσιάζετε τους στόχους αυτών και τυχόν εξειδικευμένες επιμορφωτικές διαδικασίες.
5. ένα σύνολο από διαφάνειες για τις σύγχρονες τηλε-συνεδρίες που θα κάνετε κάθε βδομάδα για τις δράσεις του προγράμματος

Όλα τα παραπάνω αποτελούν τη βάση για την εκκίνηση της επιμόρφωσης και καλύπτουν τους κύριους θεματικούς άξονες αυτής. Διαβάζοντάς τα θα αποκομίσετε γνώσεις και δεξιότητες που θα αποδειχθούν πολύτιμα εργαλεία στη φαρέτρα σας, τα οποία θα είστε σε θέση να ενσωματώσετε σε οποιαδήποτε δια ζώσης, εξ αποστάσεως ή μικτή εκπαιδευτική παρέμβαση, οδηγώντας εσάς και τους επιμορφούμενούς σας σε αυτό που ονομάζουμε ψηφιακά εμπλουτισμένη μάθηση. Φυσικά, το υλικό αυτό έχει δυναμικό χαρακτήρα και θα εμπλουτίζεται από τη συγγραφική ομάδα κάθε ειδικότητας μέσα από την αλληλεπίδραση των επιμορφούμενων κατά τη διάρκεια των σύγχρονων και ασύγχρονων παρεμβάσεων.

Χρονοδιάγραμμα (e-me/eClass)

Η δομή του προγράμματος περιλαμβάνει, τρεις διακριτές δράσεις. Αυτές είναι:

- ➔ **Πρώτη Δράση (Δ1 – Γενικό Μέρος).** Στη πρώτη δράση γίνεται σύντομη παρουσίαση των στόχων και των ενοτήτων του προγράμματος. Αν και είναι κοινή για όλους, ανεξαρτήτως ειδικότητας και εστιάζει στο θεωρητικό πλαίσιο της εξ αποστάσεως εκπαίδευσης (παρέχοντας τις παιδαγωγικές αρχές, τα εκπαιδευτικά μοντέλα, τις στρατηγικές και τεχνικές, αλλά και τα εργαλεία διαχείρισης σύγχρονης και ασύγχρονης επικοινωνίας) στις σύγχρονες διαλέξεις θα γίνεται αναφορά στις εξειδικευμένες διδακτικές ανάγκες των εκάστοτε ειδικοτήτων/εκπαιδευτικών κλάδων.
- ➔ **Δεύτερη Δράση (Δ2 – Ειδικό Μέρος).** Η δεύτερη δράση έχει σχεδιαστεί μεμονωμένα, λαμβάνοντας υπόψη τις ανάγκες κάθε ειδικότητας και δίνοντας έμφαση σε διδακτικές προσεγγίσεις και τεχνικές στην εξ αποστάσεως διδασκαλία, αξιοποιώντας εργαλεία της e-me και της eClass. Ειδικότερα, επικεντρώνεται στη διαδικασία της διδακτικής οργάνωσης και ενορχήστρωσης των μαθησιακών δραστηριοτήτων, καθώς και τη μεθοδολογία αξιοποίησης και ανάπτυξης εκπαιδευτικού υλικού σε εκπαιδευτικά σενάρια της ειδικότητάς σας με τρόπο τέτοιο, ώστε να λειτουργήσει αποτελεσματικά η εξ αποστάσεως διδασκαλία. Παράλληλα, περιλαμβάνει τεχνικές διαχείρισης της τάξης αναφορικά με την αλληλεπίδραση εκπαιδευτικού–μαθητή, την ανατροφοδότηση, καθώς και τη συνεργασία μεταξύ συναδέλφων.
- ➔ **Τρίτη Δράση (Δ3 – Πρακτική Άσκηση).** Η τρίτη δράση επικεντρώνεται στην ανά ειδικότητα πρακτική άσκηση, η οποία περιλαμβάνει α) τη σχεδίαση (με τη μορφή παραδοτέας εργασίας) σεναρίου εξ αποστάσεως διδασκαλίας και β) τη διαδικασία κατά την οποία τόσο οι επιμορφούμενοι αλλά και εσείς ως επιμορφωτής του τμήματος θα αποτιμήσετε διάφορες πτυχές των σεναρίων που έχουν σχεδιαστεί. Υπό αυτό το πρίσμα θα δοθεί, επίσης, η δυνατότητα αναστοχασμού, ώστε να εξαχθούν συμπεράσματα, αναφορικά με τη διαδικασία και τα μαθησιακά αποτελέσματα της επιμόρφωσης.

Στο τέλος της επιμορφωτικής διαδικασίας, όλοι οι συμμετέχοντες θα λάβουν βεβαίωση επιμόρφωσης.

Πρώτη Δράση (Δ1)



Η Πρώτη Δράση (Δ1) του προγράμματος, επικεντρώνεται στην ενσωμάτωση των ψηφιακών τεχνολογιών στην εκπαιδευτική διαδικασία, αξιοποιώντας σύγχρονες και ασύγχρονες μορφές εκπαίδευσης. Στη φάση αυτή δίνεται ιδιαίτερη έμφαση στην αλληλεπίδραση όλων των μελών του τμήματος, εναλλάσσοντας βιωματικά εμπειρίες και καλές διδακτικές πρακτικές αξιοποίησης της σύγχρονης και ασύγχρονης εκπαίδευσης.

Η δράση αυτή περιλαμβάνει δύο εβδομαδιαίες σύγχρονες τηλε-συνεδρίες, 1,5 ώρα κάθε εβδομάδα:

- ➔ Πρώτη εβδομάδα σύγχρονης εκπαίδευσης (1,5 ώρα): Σε αυτή την εβδομάδα εισάγετε τους επιμορφούμενους στο θεωρητικό πλαίσιο της επιμόρφωσης, όπου θα παρουσιάσετε τις γενικές αρχές της εξ αποστάσεως διδασκαλίας, τα εργαλεία αλλά και τις τεχνικές διαχείρισης σύγχρονης και ασύγχρονης επικοινωνίας εκπαιδευτικού-μαθητή/μαθητών (ή και μαθητών μεταξύ τους) στην εξ αποστάσεως εκπαίδευση.
- ➔ Δεύτερη εβδομάδα (1,5 ώρας). Σ' αυτή την εβδομάδα θα επιλυθούν απορίες, θα συζητηθούν προβληματισμοί και θα αναλυθούν περαιτέρω ζητήματα αναφορικά με τα εργαλεία της εξ αποστάσεως εκπαίδευσης (WebEx, eClass και e-me).

Παράλληλα τις δύο αυτές εβδομάδες καλούνται οι επιμορφούμενοι να μελετήσουν επιμορφωτικό υλικό στο πλαίσιο ασύγχρονης εκπαίδευσης (3 ώρες). Οι επιμορφούμενοι θα μελετήσουν ασύγχρονα εκπαιδευτικό υλικό, αναφορικά με πρακτικές, διδακτικές τεχνικές και εργαλεία σύγχρονης και ασύγχρονης εξ αποστάσεως εκπαίδευσης. Η μελέτη του υλικού είναι εξαιρετικά σημαντική, καθώς με τον τρόπο αυτό θα προκύψουν προβληματισμοί και διαπιστώσεις, οι οποίες θα αποτελέσουν τον πυρήνα για γόνιμο διάλογο με τους υπόλοιπους εμπλεκόμενους στην επιμορφωτική διαδικασία. Στη φάση αυτή, υπάρχουν επίσης ασκήσεις πρακτικής άσκησης, τις οποίες μπορούν να εκπονήσουν οι επιμορφούμενοι, ώστε να προβούν σε αναστοχασμό. Στο διάστημα αυτό, θα έχετε τη γενικότερη επίβλεψη της ομάδας, παρέχοντας υποστήριξη, όταν αυτό απαιτείται, αλλά και τροφοδοτώντας τη με ερωτήσεις (provoking questions), που θα ενισχύουν την ατομική μελέτη.

Δράση (Δ2)

Δράση 2 eClass και Δράση 2 e-me

Μετά την πρώτη Δράση του προγράμματος, για 4 εβδομάδες οι επιμορφωμένοι καλούνται να εμβαθύνουν στις δύο πλατφόρμες eClass και e-me (Δ2 eClass και Δ2 e-me εναλλασσόμενα) και στις πρακτικές εξ αποστάσεως εκπαίδευσης μέσα από παιδαγωγικά τεκμηριωμένα διδακτικά σενάρια που περιλαμβάνουν ενορχηστρωμένες δραστηριότητες, που έχουν δημιουργηθεί για τις ανάγκες του γνωστικού αντικείμενου της ειδικότητας/εκπαιδευτικού κλάδου.

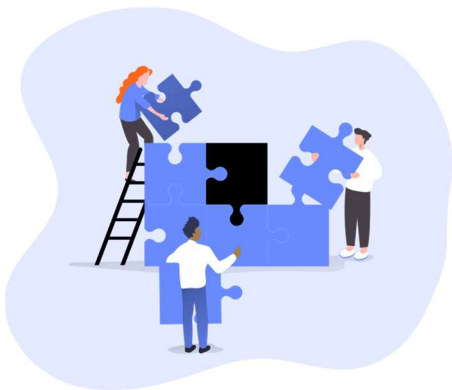


Έτσι, η κάθε μία δράση Δ2 (Δ2 eClass ή Δ2 e-me) αποσκοπεί στη βιωματική επιμόρφωση και στις δύο πλατφόρμες ασύγχρονης εκπαίδευσης που χρησιμοποιούνται στο σχολικό περιβάλλον, την eClass (η-τάξη) και e-me, ως εξής:

- ➔ Η Δ2 ξεκινά μέσω μίας ασύγχρονης πλατφόρμας, π.χ. eClass (ίδια με την πλατφόρμα που έχουν εισαχθεί και χρησιμοποιούν οι επιμορφούμενοι στη Δ1) και διαρκεί δύο εβδομάδες όπου θα περιλαμβάνουν δύο σύγχρονης τηλεκπαίδευσης συνολικής διάρκειας 2,5 ώρες (1,5 ώρα την 1η εβδομάδα της δράσης και 1 ώρα τη δεύτερη εβδομάδα). Στη δράση αυτή τους καθοδηγείτε στο πώς να αξιοποιούν τις λειτουργίες της πλατφόρμας μέσα από παραδείγματα.
- ➔ Ταυτόχρονα τους παρακινείτε να μελετούν τα παραδειγματικά σενάρια αξιοποίησης της πλατφόρμας που δίνονται σε συνοπτική περιγραφή εντύπων (booklets) και συνοδεύονται από σύντομα videos.
- ➔ Στο διάστημα αυτό των δύο εβδομάδων καλλιεργείτε κλίμα για συζήτηση και προβληματισμό ως προς τα ζητήματα της εξ αποστάσεως διδασκαλίας που αφορούν την ειδικότητά/ εκπαιδευτικό κλάδο σας.

Στη συνέχεια της δράσης Δ2 γίνεται μεταφορά στην άλλη πλατφόρμα ασύγχρονης εκπαίδευσης (αν είχαν ξεκινήσει στην eClass για τις Δ1 και Δ2 eClass, τότε μεταφέρονται στην e-me για την Δ2e-me και Δ3 και αντίστροφα, αν είχαν ξεκινήσει στην e-me για τις Δ1 και Δ2 e-me, τότε μεταφέρονται στην eClass για την Δ2eClass και Δ3). Η διαδικασία που ακολουθείται στο δεύτερο μέρος της Δ2 έχει κοινή φιλοσοφία με όσα προηγήθηκαν στο πρώτο μέρος της Δ2 ως προς τη δομή, με τη διαφορά ότι το επιμορφωτικό υλικό θα μελετηθεί πλέον από τη «σκοπιά» της άλλης πλατφόρμας.

Τρίτη Δράση (Δ3)



Ο στόχος της τρίτης δράσης (Δ3) του προγράμματος, με διάρκεια, 2 εβδομάδες είναι η πρακτική εξάσκηση για την εμπέδωση όσων κατακτήθηκαν τις πρώτες έξι (6) εβδομάδες. Θα πρέπει να αποσαφηνίσετε έννοιες σχετικά με τον Εκπαιδευτικό Σχεδιασμό και να καθοδηγήσετε τους επιμορφούμενους να δημιουργήσουν ένα διδακτικό σενάριο μικρής διάρκειας (1-2 διδακτικές ώρες τηλεμαθήματος) και να το παραδώσουν ηλεκτρονικά.

Ταυτόχρονα, θα πρέπει να τους παρακινήσετε να δοκιμάσουν τις λειτουργίες των πλατφορμών και να κάνουν πρακτική εξάσκηση όσο σχεδιάζουν το διδακτικό τους σενάριο για κάποια θεματική ενότητα της προτίμησής τους (παρέχεται χώρος εξάσκησης από τις πλατφόρμες πχ. eClass Lab).

Στη Δράση αυτή (Δ3) και κατά τη διάρκεια δύο μονώρων εβδομαδιαίων σύγχρονων εκπαιδευτικών συνεδριών, ως επιμορφωτής παρέχετε συμβουλές για τα βήματα που θα πρέπει να ακολουθηθούν στον εκπαιδευτικό σχεδιασμό, να εξηγήσετε τα βασικά σημεία που θα πρέπει να προσέξουν οι επιμορφούμενοι, όταν σχεδιάζουν ένα σενάριο, όπως αυτά αναφέρονται στα κριτήρια της ρουμπρίκας ποιότητας ενός σεναρίου (πλοκή, χρήση εκπαιδευτικών μέσων, κ.ο.κ.), καθώς και να επιλύετε απορίες, ενθαρρύνοντας τα μέλη του τμήματός σας να ολοκληρώσουν την επιμορφωτική διαδικασία. Τέλος, παροτρύνετε τους επιμορφούμενους να αναστοχαστούν σχετικά με την επιμορφωτική διαδικασία και να δώσουν ανατροφοδότηση σχετικά με αυτή συμπληρώνοντας ένα ανώνυμο ερωτηματολόγιο.

Πρέπει να γίνει σαφές στους επιμορφούμενους ότι ΔΕΝ θα δοθεί καμία παράταση για την ηλεκτρονική παράδοση των σεναρίων των επιμορφούμενων. Τέλος, βασικό σας μέλημα είναι να δώσετε ανατροφοδότηση σε κάθε ένα επιμορφούμενο σχετικά με το σενάριο που παρέδωσε με το να το αποτιμήσετε με βάση τα κριτήρια της ρουμπρίκας, που έχει δημιουργηθεί για τις ανάγκες αυτής της δράσης.

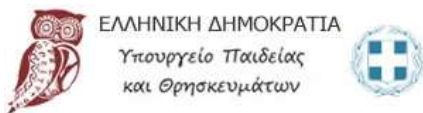
ΣΥΝΤΕΛΕΣΤΕΣ

Για τον σχεδιασμό, την ανάπτυξη και την υλοποίηση του προγράμματος Τ4Ε «Ταχύρρυθμης Επιμόρφωσης Εκπαιδευτικών στην Εξ Αποστάσεως Εκπαίδευση», συνεργάστηκαν με διακριτούς ρόλους οκτώ φορείς:

- Πανεπιστήμιο Πειραιώς
- Εθνικό και Καποδιστριακό Πανεπιστήμιο Αθηνών
- Αριστοτέλειο Πανεπιστήμιο Θεσσαλονίκης
- Πανεπιστήμιο Δυτικής Μακεδονίας
- Διεθνές Πανεπιστήμιο της Ελλάδος
- Πανεπιστήμιο Δυτικής Αττικής
- Πανεπιστήμιο Πελοποννήσου
- ΙΤΥΕ-Διόφαντος



Υπό την εποπτεία του Υπουργείου Παιδείας και Θρησκευμάτων.



Ταχύρρυθμη επιμόρφωση εκπαιδευτικών στην εξ αποστάσεως εκπαίδευση



Χορηγείται με άδεια Creative Commons Αναφορά Δημιουργού - Μη Εμπορική Χρήση - Παρόμοια Διανομή 4.0 Διεθνές .



Επιχειρησιακό Πρόγραμμα
Ανάπτυξη Ανθρώπινου Δυναμικού,
Εκπαίδευση και Διά Βίου Μάθηση
Με τη συγχρηματοδότηση της Ελλάδας και της Ευρωπαϊκής Ένωσης



Η Πράξη «Ταχύρρυθμης Επιμόρφωσης Εκπαιδευτικών στην Εξ Αποστάσεως Εκπαίδευση» (ολιστική προσέγγιση) με Κωδικό ΟΠΣ 5070524 ΤΟΥ ΕΠΙΧΕΙΡΗΣΙΑΚΟΥ ΠΡΟΓΡΑΜΜΑΤΟΣ «ΑΝΑΠΤΥΞΗ ΑΝΘΡΩΠΙΝΟΥ ΔΥΝΑΜΙΚΟΥ ΕΚΠΑΙΔΕΥΣΗ ΚΑΙ ΔΙΑ ΒΙΟΥ ΜΑΘΗΣΗ 2014-2020» συγχρηματοδοτείται από την Ελλάδα την Ευρωπαϊκή Ένωση (Ευρωπαϊκό Κοινωνικό Ταμείο).

Η Πράξη «Ταχύρρυθμης Επιμόρφωσης Εκπαιδευτικών στην Εξ Αποστάσεως Εκπαίδευση» (ολιστική προσέγγιση) με Κωδικό ΟΠΣ 5070524